

9. 抱器背基突中部不膨大; 第 8 腹板端缘凹陷处有 1 对角状突起…………… 半新林舟蛾 *N. (N.) comes*
抱器背基突中部膨大, 第 8 腹板端缘凹陷处无角状突起…………… 火新林舟蛾 *N. (N.) ignicoruscens*
10. 颚形突宽大…………… 11
颚形突细长或短小…………… 13
11. 抱器腹端部明显突出…………… 卉新林舟蛾 *N. (N.) hui*
抱器腹端部不突出…………… 12
12. 抱器背基突较短而末端圆…………… 缘纹新林舟蛾 *N. (N.) marginalis*
抱器背基突长而末端尖…………… 灰新林舟蛾 *N. (N.) giseus*
13. 颚形突锯片状, 远长于爪形突…………… 陀新林舟蛾 *N. (N.) apicalis*
颚形突指状, 远短于爪形突…………… 14
14. 抱器背基突短, 颚形突细…………… 朝鲜新林舟蛾 *N. (N.) coreana*
抱器背基突很长, 颚形突粗…………… 安新林舟蛾 *N. (N.) anna*

(308) 缘纹新林舟蛾 *Neodrymonia (Neodrymonia) marginalis* (Matsumura, 1925)
(图 321)

Formotensha marginalis Matsumura, 1925, *Zool. Mag. Tokyo* 37: 392.

Pseudofentonia marginalis (Matsumura): Cai, 1979: 67.

Neodrymonia (Neodrymonia) marginalis (Matsumura): Schintlmeister, 1992: 129.

Pseudofentonia deliana Gaede, 1933, in Seitz, *Großschmett. Erde* 2: 176.

Neofentonia acuminata Matsumura, 1929, *Ins. Matsum.* 4: 40.

别名: 缘纹拟纷舟蛾。

体长♂ 16~19 mm、♀ 20~21 mm; 翅展♂ 34~42 mm、♀ 41~50 mm。头和颈板暗灰褐色。胸部灰色。腹部灰褐色。前翅灰褐泛紫色; 基部中央有 1 小黑点; 所有横线和斑纹暗褐到黑褐色; 亚基线微波浪形, 仅从前缘斜向外伸至亚中褶一段可见; 亚基线内侧前缘上有 1 斜点; 内线在中室和 A 脉下呈外角形曲, 在亚中褶上呈深内角形曲; 亚基线与内线间的前半部较暗; 横脉纹点形, 具灰白边; 前缘中央有 2 个模糊的暗褐色斜点; 外线波浪形, 在 Cu_1 、 Cu_2 脉上较内曲, 前半段和 Cu_2 脉上的较暗而清晰; 外线外侧从前缘近翅顶到 M_3 脉有 1 个近长三角形的大斑; 亚端线清晰, 锯齿形。后翅灰褐色; 端线模糊, 暗褐色; 缘毛灰白色。

雄性外生殖器: 爪形突端部宽而明显分岔; 颚形突宽, 半月形; 抱器瓣长, 几乎等宽, 末端平截, 抱器背基突粗而末端钝; 阴茎端基环略呈长方形; 阴茎比抱器瓣稍短, 端部有许多图钉状的小刺突。

雌性外生殖器: 第 8 背板明显向后突出, 端缘内凹; 囊导管短, 骨化; 囊体大, 略呈圆形, 囊突较大, 刀豆状。

观察标本: 黑龙江伊春, 2 ♂♂, 1956. VII. 14; 浙江天目山, 1 ♂ 1 ♀, 1973.

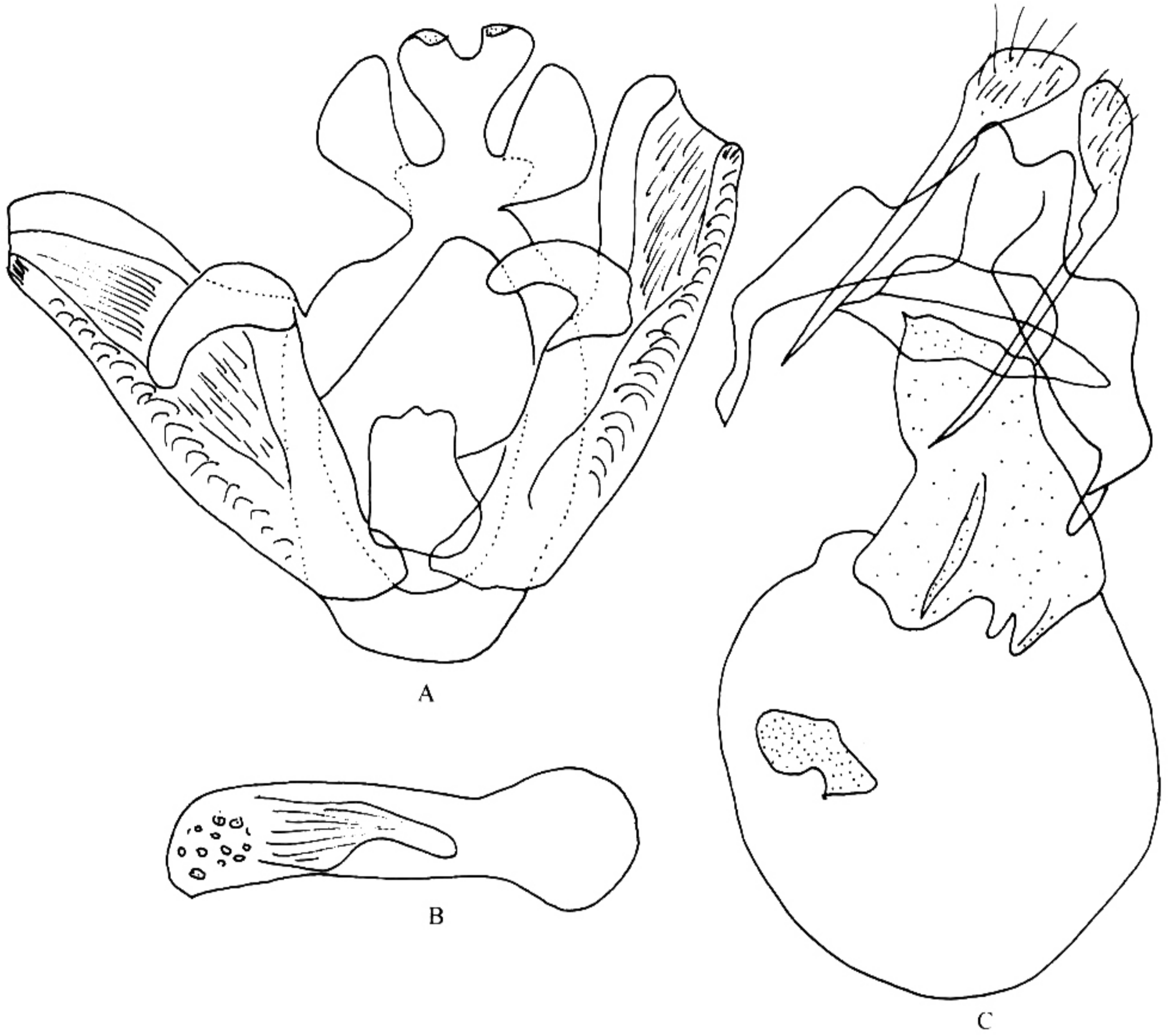


图 321 缘纹新林舟蛾 *Neodrymonia (N.) marginalis* (Matsumura)

A. 雄性外生殖器; B. 阳茎; C. 雌性外生殖器

VII.24, 黄岩 2 ♂♂, 1962. VII.12, 泗安林场 1 ♂, 1975. VIII.2, 杭州 2 ♂, 1981. V.8, VIII.5; 四川峨眉山 800~1000 m, 2 ♂♂ 1 ♀, 1957. IV.29, VII.17; 江西弋阳 1 ♂, 1959. VI.11; 安徽滁县 1 ♀, 1972. VIII.5; 广西龙胜 1 ♂, 1980. VI.11; 福建将乐龙栖山 500 m, 3 ♂♂, 1991. VIII.10, 南靖 1 ♀, 1973. VII.24, 建阳黄坑 750 m, 2 ♂, 1960. IV.30~V.2; 湖南韶山 1 ♂, 1974. V.24, 衡山 1 ♀, 1979. VIII.24; 湖北神农架 950 m, 1 ♂, 1980. VII.17, 武昌南湖, 2 ♂♂, 1963. VI.11~17, 1 ♀, 1963. IX.25。

分布: 黑龙江 (伊春)、江苏 (南京)、浙江 (杭州、天目山、泗安、黄岩、温州)、安徽 (滁县)、福建 (将乐、南靖、建阳)、江西 (弋阳)、湖北 (武昌、神农架)、湖南 (韶山、衡山)、广东 (连平)、广西 (龙胜)、四川 (峨眉山)、台湾; 日本, 朝鲜。